



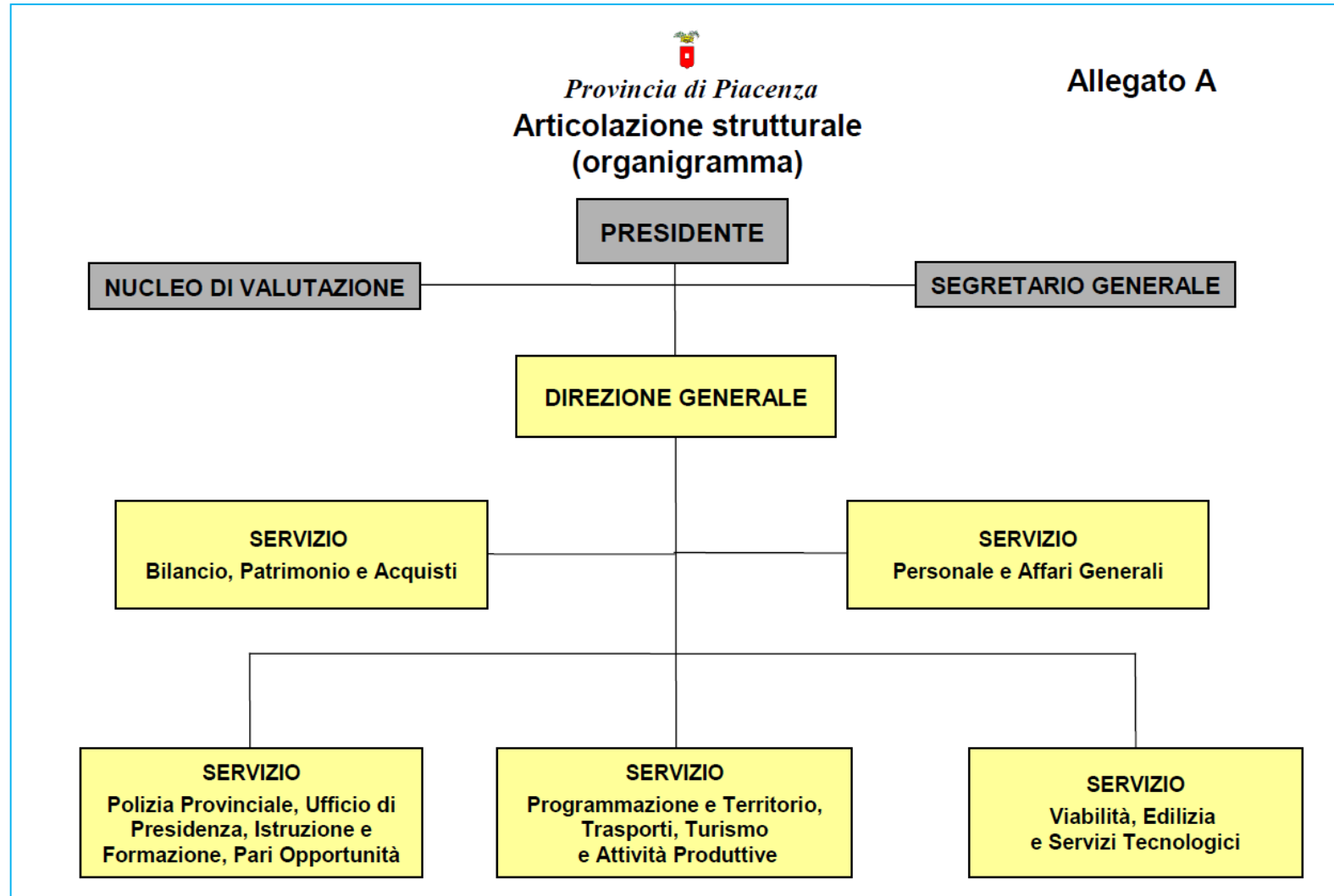
# Piano di riassetto organizzativo della Provincia di Piacenza

16 Aprile 2018, sala del consiglio provinciale

844. Ferma restando la rideterminazione delle dotazioni organiche nei limiti di spesa di cui all'articolo 1, comma 421, della legge 23 dicembre 2014, n. 190, ai fini del ripristino delle capacità di assunzione, le città metropolitane e le province delle regioni a statuto ordinario definiscono un piano di riassetto organizzativo finalizzato ad un ottimale esercizio delle funzioni fondamentali previste dalla legge 7 aprile 2014, n. 56.

845. A decorrere dall'anno 2018, le province delle regioni a statuto ordinario possono procedere, nel limite della dotazione organica di cui al comma 844 e di un contingente di personale complessivamente corrispondente a una spesa pari al 100 per cento di quella relativa al personale di ruolo cessato nell'anno precedente, ad assunzioni di personale a tempo indeterminato, da destinarsi prioritariamente alle attività in materia di viabilità e di edilizia scolastica, solo se l'importo delle spese complessive di personale, al lordo degli oneri riflessi a carico dell'amministrazione, non supera il 20 per cento delle entrate correnti relative ai titoli I, II e III. Per le restanti province, la percentuale assunzionale stabilita al periodo precedente è fissata al 25 per cento. È consentito l'utilizzo dei resti delle quote percentuali assunzionali come definite dal presente comma riferite a cessazioni di personale intervenute nel triennio precedente non interessato dai processi di ricollocazione di cui all'articolo 1, commi da 422 a 428, della legge 23 dicembre 2014, n. 190. Nell'anno 2018, le città metropolitane possono procedere, nei termini previsti dal presente comma, ad assunzioni di personale a tempo indeterminato nel rispetto dei limiti di spesa definiti in applicazione del citato articolo 1, comma 421, della legge n. 190 del 2014.

# L'assetto attuale



## Gli indirizzi del Consiglio Provinciale

1. mantenere, come già accennato, i caratteri di snellezza, flessibilità, brevità delle linee gerarchiche che costituiscono punti di forza dell'assetto attuale;
2. potenziare e qualificare la capacità progettuale ed operativa nell'ambito delle funzioni fondamentali con particolare riferimento:
  - alla costruzione e gestione delle strade provinciali;
  - alla costruzione e gestione dell'edilizia scolastica;
  - alla pianificazione territoriale di coordinamento.
3. rafforzare la capacità dell'Ente di essere la casa dei Comuni del territorio, e quindi potenziare e qualificare le funzioni di supporto tecnico amministrativo agli stessi con particolare riferimento:
  - al ruolo di centrale unica di committenza;
  - alla raccolta ed elaborazione dei dati ed ai sistemi informativi;
  - all'accesso ai finanziamenti regionali, nazionali e comunitari
4. Allineare le risorse umane e professionali delle funzioni di staff in modo da consentire un adeguato supporto alle strutture di line.”

# La Mission della Nuova Provincia



Governo del territorio



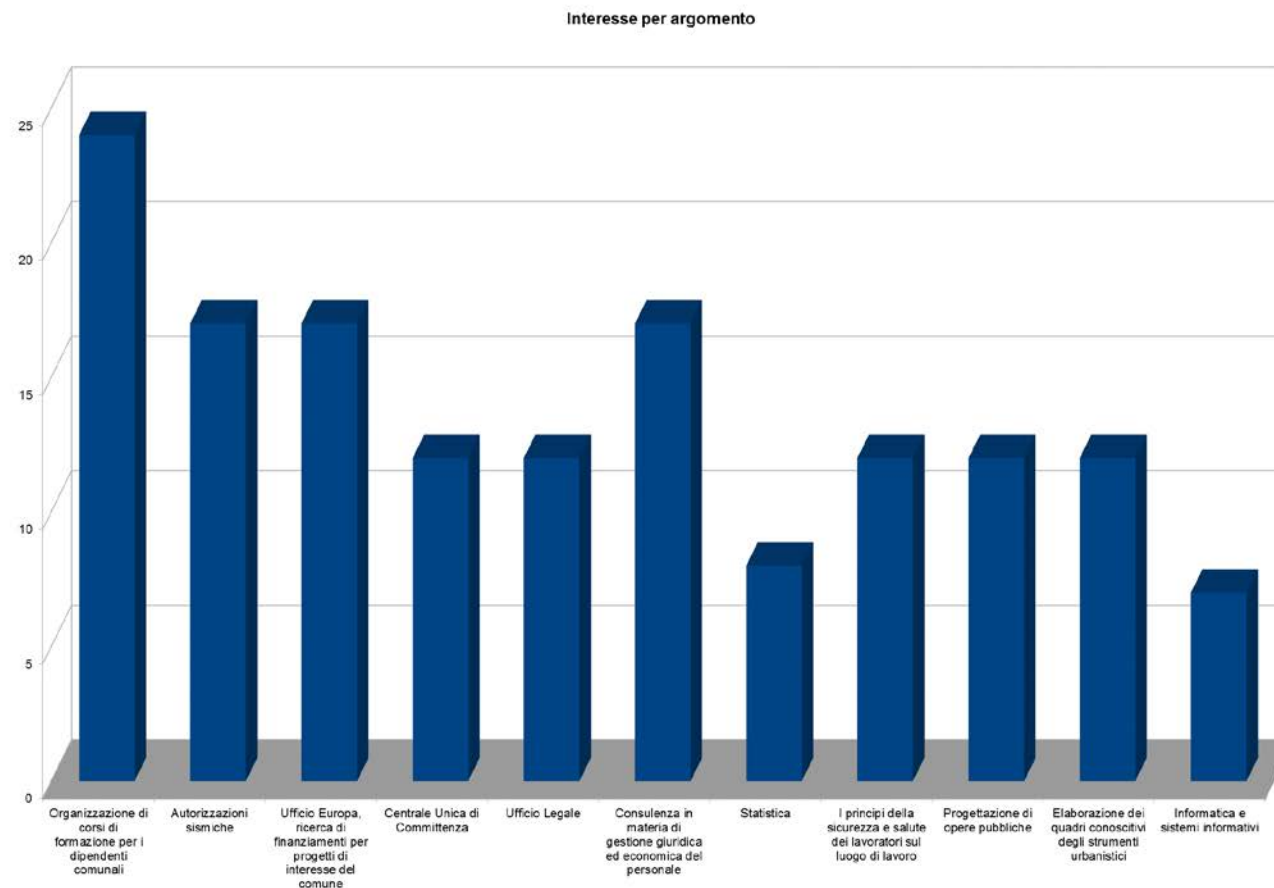
Progettazione ed investimento su  
infrastrutture e scuole (cura del  
capitale territoriale)



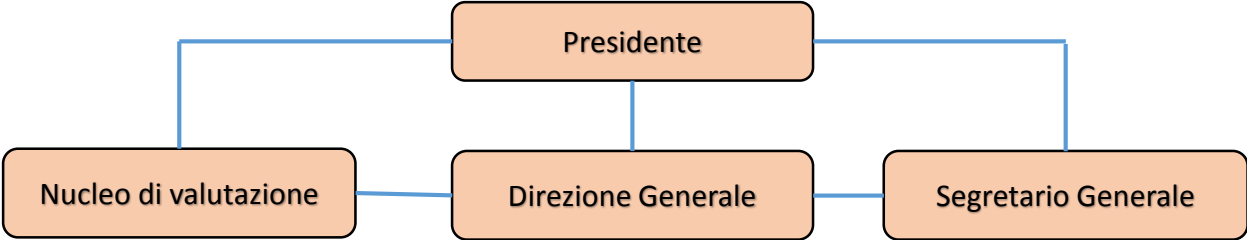
Casa dei comuni

## I temi di maggior interesse per i comuni

Argomento	Punteggio Totale
<b>Centrale Unica di Committenza</b>	<b>46</b>
Progettazione di opere pubbliche	39
<b>Ufficio Europa, ricerca di finanziamenti per progetti di interesse del comune</b>	<b>50</b>
Elaborazione dei quadri conoscitivi degli strumenti urbanistici	37
Statistica	35
<b>Organizzazione di corsi di formazione per i dipendenti comunali</b>	<b>59</b>
I principi della sicurezza e salute dei lavoratori sul luogo di lavoro	37
<b>Ufficio Legale</b>	<b>47</b>
Informatica e sistemi informativi	37
<b>Autorizzazioni sismiche</b>	<b>54</b>
Consulenza in materia di gestione giuridica ed economica del personale	45



**Nuova Articolazione organizzativa (macrostruttura)**



**Ufficio di staff**  
**Bilancio, Patrimonio, acquisti**

Programmazione finanziaria, rendicontazione e controllo  
Gestione del bilancio, Provveditorato  
Partecipate, Patrimonio, Centrale Unica di Committenza

**Ufficio di staff**  
**Personale, affari generali, contratti**

Personale, Segreteria, Protocollo e archivio  
Controllo di regolarità sugli atti, Trasparenza e anticorruzione, Contratti

**Servizio**  
**Territorio e urbanistica, Sviluppo, trasporti, sistemi informativi, assistenza agli Enti Locali,**

Programmazione territoriale e strategica  
Programmazione dei trasporti e trasporto privato  
Commercio e turismo, Informatica e sistemi informativi  
Raccolta ed elaborazione dati, statistica, assistenza agli Enti Locali

**Servizio**  
**Viabilità**

Costruzione e gestione strade  
Regolazione della viabilità  
Trasporti eccezionali

**Servizio**  
**Edilizia e Servizi tecnologici, programmazione dei lavori pubblici**

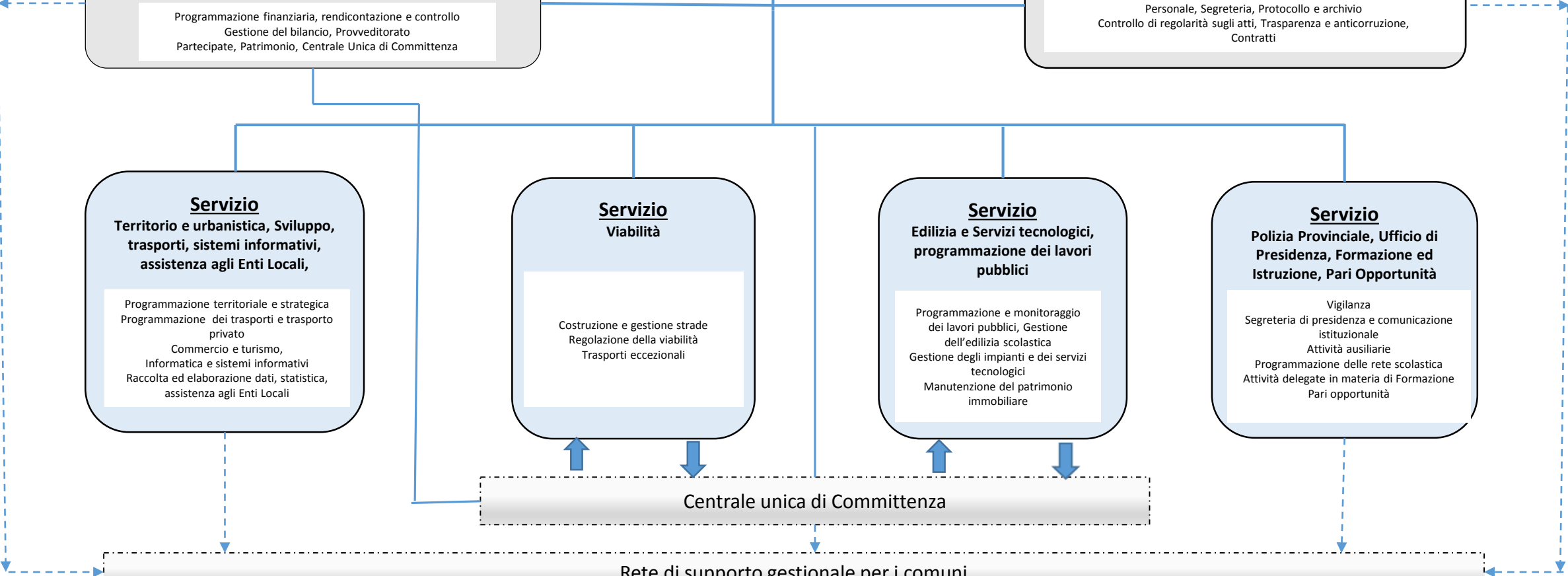
Programmazione e monitoraggio dei lavori pubblici, Gestione dell'edilizia scolastica  
Gestione degli impianti e dei servizi tecnologici  
Manutenzione del patrimonio immobiliare

**Servizio**  
**Polizia Provinciale, Ufficio di Presidenza, Formazione ed Istruzione, Pari Opportunità**

Vigilanza  
Segreteria di presidenza e comunicazione istituzionale  
Attività ausiliarie  
Programmazione delle reti scolastica  
Attività delegate in materia di Formazione  
Pari opportunità

Centrale unica di Committenza

Rete di supporto gestionale per i comuni



## I principali interventi effettuati

### Viabilità ed edilizia

- attribuzione a due unità organizzative distinte, in un'ottica di maggior focalizzazione dell'azione dell'Ente in tali ambiti tematici che assumono particolare rilevanza nell'assetto della nuova Provincia delineata dalla riforma Del Rio

### Centrale Unica di Committenza

- Accentramento di tutte le gare svolte nell'Ente, possibile evoluzione verso ufficio comune provincia -comuni

### Rete di supporto gestionale per i comuni

- La provincia casa dei comuni svilupperà le funzioni di assistenza ai comuni costituendo una rete di supporto gestionale per gli stessi



**Totale Personale cessato dal 2012 per quiescenza, mobilità e  
prepensionamenti**

Totale: 122

di cui

- Funzioni Fondamentali: 38
- Funzioni Trasversali: 32
- Funzioni Delegate: 52

**Totale Personale cessato per quiescenza, mobilità e prepensionamenti  
(2012 – 2017, dati per categoria e funzione)**

Funzione	Categoria	Totale
d	B	4
	C	17
	D	17
	DIRIGENTI	8
<b>d Totale</b>		<b>52</b>
f	B	14
	C	7
	D	13
	DIRIGENTI	4
<b>f Totale</b>		<b>38</b>
s	B	7
	C	7
	D	16
	DIRIGENTI	2
<b>s Totale</b>		<b>32</b>
<b>Totale</b>		
	B	31
	C	31
	D	46
	DIRIGENTI	14
<b>Totale complessivo</b>		<b>122</b>

## Nuova dotazione organica

Categoria*	Profilo Professionale	Posti coperti	Posti Vacanti	Totale
B (profili con posizione di accesso B1)	ADDETTO AI SERVIZI AUSILIARI - MESSO NOTIFICATORE	2		2
	APPLICATO	1		1
	APPLICATO AMMINISTRATIVO	2		2
	CANTONIERE.	1		1
	OPERAIO SPECIALIZZATO	16		16
	OPERATORE AUDIOVISIVI	1		1
	OPERATORE CONTABILE	1		1
<b>Totale B (profili con posizione di accesso B1)</b>		<b>24</b>		<b>24</b>
B (profili con posizione di accesso B3)	APPLICATO	1		1
	APPLICATO TERMINALISTA	4		4
	CAPO CANTONIERE	1		1
	OPERAIO PROVETTO	2	6	8
	OPERAIO PROVETTO TERMOSANITARI	1		1
	OPERATORE AMMINISTRATIVO	1		1
<b>Totale B (profili con posizione di accesso B3)</b>		<b>10</b>	<b>6</b>	<b>16</b>
C	AGENTE DI POLIZIA PROVINCIALE	10	0	10
	ASSISTENTE DI VIGILANZA STRADALE	2		2
	GEOMETRA	10		10
	ISTRUTTORE AMMINISTRATIVO	15	6	21
	ISTRUTTORE CONTABILE	3	1	4
	ISTRUTTORE TECNICO	3	3	6
	ISTRUTTORE INFORMATICO		1	1
<b>Totale C</b>		<b>43</b>	<b>11</b>	<b>54</b>
D (profili con posizione di accesso D1)	ARCHITETTO	1	1	2
	ECONOMISTA	1		1
	GEOLOGO.	2		2
	INGEGNERE.	3		3
	ISPETTORE	2		2
	ISTRUTTORE DIRETTIVO AMMINISTRATIVO	7	2	9
	ISTRUTTORE DIRETTIVO CONTABILE	1	1	2
	ISTRUTTORE DIRETTIVO TECNICO	1	3	4
	SPECIALISTA IN ATTIVITA' AMMINISTRATIVE.	5		5
	SPECIALISTA IN ATTIVITA' CONTABILI	3		3
	<b>Totale D (profili con posizione di accesso D1)</b>		<b>33</b>	<b>7</b>

	Profilo Professionale	Posti coperti	Posti Vacanti	Totale
D (profili con posizione di accesso D3)	ECONOMO	1		1
	FUNZIONARIO AMMINISTRATIVO	3		3
	FUNZIONARIO ARCHITETTO	1		1
	FUNZIONARIO CONTABILE	1		1
	FUNZIONARIO DI POLIZIA PROVINCIALE	2		2
	FUNZIONARIO ECONOMISTA	1		1
	FUNZIONARIO TECNICO	4		4
<b>Totale D (profili con posizione di accesso D3)</b>		<b>13</b>		<b>13</b>
<b>Dirigenziale</b>	DIRIGENTE	4	2	6
<b>Totale complessivo</b>		<b>127</b>	<b>26</b>	<b>153</b>
<b>Costo Complessivo</b>		<b>4.905.742,35</b>	<b>818.304,85</b>	<b>5.724.047,20</b>
<b>Limite di spesa (art.1 comma421 l. 190/14)</b>		<b>6.069.865</b>		

## Riduzione della spesa del Personale dall'aprile 2014

Costo del personale in servizio nell'Aprile 2014	12.139.730
Riduzione della spesa richiesta dalla Legge Del Rio (50%)	6.069.865
Costo del personale attualmente in servizio	4.905.742
<b>Maggiore riduzione conseguita rispetto all'obiettivo</b>	<b>1.164.123</b>



Il 50% dei maggiori risparmi sarà ora destinato al potenziamento dell'Ente mediante nuove assunzioni

## Piano dei fabbisogni 2018 -2020

### Assunzioni a tempo indeterminato

Cat	Profilo	2018	2019	2020
B3	operaio provetto*	3	1	1
C1	Istruttore amministrativo*	5		
	Istruttore contabile*	1		
	Agente di polizia provinciale*	1	1	1
	Istruttore tecnico*	1	1	1
	Assistente di vigilanza stradale*	1	1	1
	Istruttore tecnico informatico*	1		
D1	Istruttore direttivo amministrativo*	2	1	
	Istruttore direttivo tecnico*	2		
DIR	Dirigente**	1		
	Spesa	585.483	119.845	117.301
	Capacità assunzionale	621.841	136.285	119.938

\* il reclutamento avverrà previo espletamento delle procedure di mobilità previste dalle normative vigenti

\*\* il reclutamento avverrà ai sensi di quanto previsto dall'art. 110 c1 del D.Lgs 267/2000

Assunzioni flessibili



Ingegnere esperto in autorizzazioni sismiche

Esperto in finanziamenti Europei