



COMUNE DI PIACENZA

D.O. Servizi alla Persona e al Cittadino

Servizio Cittadino e Pari Opportunità

U.O. Servizi Demografici e Statistici

Ufficio Statistica e Censimenti

Via Beverora, 57 – 29121 Piacenza

Tel. 0523.492591

Fax 0523.327676

u.statistica@comune.piacenza.it

www.comune.piacenza.it

INDICE PREZZI AL CONSUMO PER L'INTERA COLLETTIVITA' NAZIONALE (NIC)

L'Ufficio Statistica del Comune di Piacenza, secondo le disposizioni e norme tecniche stabilite dall'Istat, ha provveduto a calcolare l'indice provvisorio per l'intera collettività nazionale (NIC) sui prezzi rilevati nel territorio comunale nel mese di:

SETTEMBRE 2014

La dinamica congiunturale

L'indice dei prezzi al consumo per l'intera collettività (NIC), calcolato nel mese di Settembre 2014 registra una variazione pari a **-0,2%** su base tendenziale e **-0,6%** su base congiunturale.

I dati del mese con riferimento a ciascuno dei 12 capitoli sono così analizzati:

DIVISIONI DI SPESA (anno base 2010-100)	Pesi in %	% Anno	% Mese
1 - Prodotti alimentari, bevande analcoliche	13,5352	-0,5	0,4
2 - Bevande alcoliche e tabacchi	2,5156	1,3	0,1
3 - Abbigliamento e calzature	7,5566	0,0	0,6
4 - Abitazione, acqua elettricità, combustibili	10,6551	-1,2	0,0
5 - Mobili, articoli e servizi per la casa	7,6255	1,1	0,2
6 - Servizi sanitari e spese per la salute	8,7806	-0,3	-0,1
7 - Trasporti	14,5390	0,7	-3,5
8 - Comunicazioni	2,2173	-9,1	-0,5
9 - Ricreazione, spettacolo e cultura	9,3128	-0,2	-1,0
10 - Istruzione	1,4530	0,7	-0,1
11 - Servizi ricettivi e di Ristorazione	12,2666	-0,1	-0,7
12 - Altri beni e Servizi	9,5427	0,3	0,2
Indice generale NIC (con tabacchi)	100,0000	-0,2	-0,6

(I dati sono PROVVISORI in attesa di validazione da parte dell'Istat)

- Variazione più significative per divisioni di spesa -

1 – Prodotti alimentari e bevande analcoliche

La Divisione di spesa registra una variazione mensile pari a **+0.4%**

Risultano in aumento
Vegetali +1,6% / Pesci e prodotti ittici +1.2% / Caffè, tè e cacao +0.9% / Prodotti alimentari n.a.c +0.5% / Acque minerali, bevande analcoliche, succhi di frutta e verdura +0.4% / Pane e cereali +0.3% / Zucchero, confetture, miele, cioccolato e dolci +0.1% / Oli e grassi +0.1% / Latte e formaggi e uova +0.1% / Frutta +0.9% / Carni +0.1%.
Risultano in diminuzione
--

2 – Bevande alcoliche e tabacchi

La Divisione di spesa registra una variazione mensile pari a **+0.1%**

Risultano in aumento
Birre +1,4% / Vini +0.1%.
Risultano in diminuzione
Alcolici -0.6%.

3 – Abbigliamento e calzature

La Divisione di spesa registra una variazione mensile pari a **+0.6%**

Risultano in aumento
Scarpe ed altre calzature +1,7% / Altri articoli d'abbigliamento e accessori per l'abbigliamento +0,5% / Indumenti +0,4%.
Risultano in diminuzione
--

4 – Abitazione, acqua, energia elettrica e combustibili

La Divisione di spesa registra una variazione mensile pari a **0%**

Risultano in aumento
Combustibili solidi + 0,5% / Prodotti per la riparazione e la manutenzione della casa +0,2%.
Risultano in diminuzione
Gasolio per riscaldamento -0.2%

5 – Mobili, articoli e servizi per la casa

La Divisione di spesa registra una variazione mensile pari a **+0,2%**

Risultano in aumento
Mobili e arredi +0,4% / Grandi apparecchi domestici elettrici e non +0,3%.
Risultano in diminuzione
Piccoli elettrodomestici -1,0% / Articoli tessili per la casa -0.2% / Beni non durevoli per la casa -0.1% / Piccoli utensili ed accessori vari -0,1% / Riparazione di mobili, arredi e rivestimenti per pavimenti -0,1%.

6 – Servizi sanitari e spese per la salute

La Divisione di spesa registra una variazione mensile pari a **-0,1%**

Risultano in aumento
--
Risultano in diminuzione
Altri prodotti medicali -0.1% / Servizi ospedalieri -0,1%

7 – Trasporti

La Divisione di spesa registra una variazione mensile pari a **-3,5%**

Risultano in aumento
Automobili +0.2%.
Risultano in diminuzione
Trasporto aereo passeggeri -29.9% / Trasporto marittimo e per vie d'acqua interne -24,1% / Trasporto passeggeri su rotaia -2.3% / Pezzi di ricambio e accessori per mezzi di trasporto -2,1% / Carburanti e lubrificanti per mezzi di trasporto privati -0.8% / Manutenzione e riparazione mezzi di trasporto privati -0,3%.

8 – Comunicazioni

La Divisione di spesa ha registrato una variazione mensili pari a **-0,5%**

Risultano in aumento
--
Risultano in diminuzione
Apparecchi telefonici e telefax -1.8%

9 – Ricreazione, Spettacolo, Cultura

La Divisione di spesa ha registrato una variazione mensile pari a **-1,0%**

Risultano in aumento
Supporti di registrazione +5,9% / Giochi giocattoli e hobby +2,9% / Articoli di cartoleria e materiale da disegno +1,2% / Giornali e periodici +1,2% / Apparecchi fotografici e cinematografici e strumenti ottici +0,8% / Servizi culturali +0.4% / Libri +0,3% / Articoli sportivi, per campeggio e attività ricreative +0,2% / Apparecchi di ricezione, registrazione e riproduzione di suoni e immagini +0,1%.
Risultano in diminuzione
Pacchetti vacanza -19,1% / Animali domestici e relativi prodotti -0.8% / Apparecchi per il trattamento dell'informazione -0.8% / Servizi ricreativi e sportivi -0.4%.

10 – Istruzione

La Divisione di spesa ha registrato una variazione mensile pari a **-0,1%**

Risultano in aumento
Scuola per l'infanzia ed istruzione primaria +0,9%
Risultano in diminuzione
Istruzione secondaria -2,3%.

11 – Servizi ricettivi e di ristorazione

La Divisione di spesa ha registrato una variazione mensile pari a **-0.7%**

Risultano in aumento
Ristoranti bar e simili +0,1%.
Risultano in diminuzione
Servizi di alloggio -2,8%

12 – Altri beni e servizi

La Divisione di spesa ha registrato un variazione mensile pari a **+0.2%**

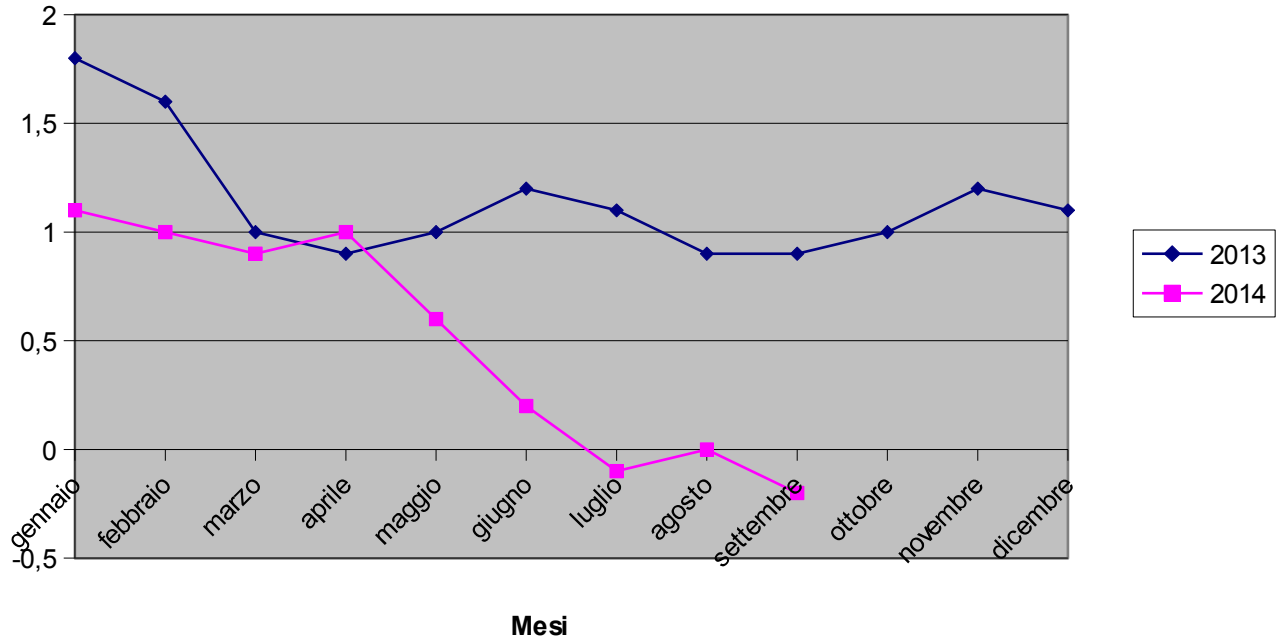
Risultano in aumento
Altri effetti personali +1,6% / Assistenza sociale +0,6% / Assicurazioni sui mezzi di trasporto +0,4% / Altri apparecchi, articoli e prodotti cura persona +0.3%.
Risultano in diminuzione
Apparecchi elettrici per la cura della persona -0,4% / Altri servizi finanziari n.a.c. -0,1%.

Riepilogo indice Nic – Comune di Piacenza, confronto con anno e mese precedente

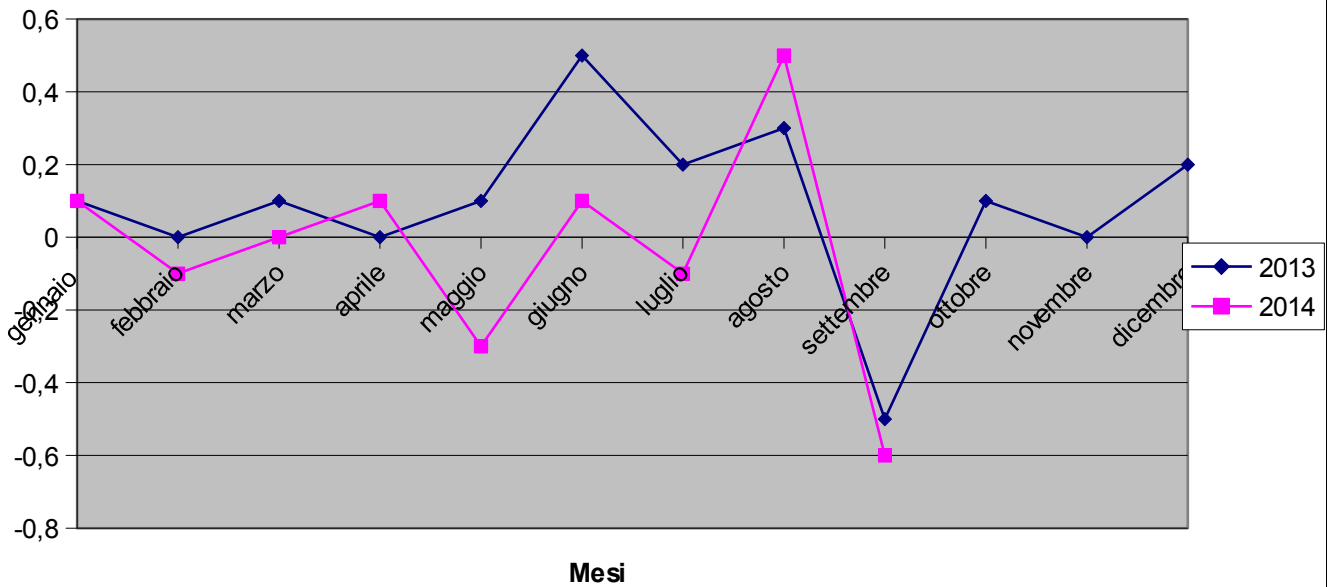
	2013			2014		
	N.Indice	% mens	% anno	N.Indice	% mens	% anno
Gennaio	106,2	0,1	1,8	107.4	0.1	1.1
Febbraio	106,2	0	1,6	107.3	-0.1	1.0
Marzo	106,3	0,1	1	107.3	0.0	0.9
Aprile	106,3	0.0	0,9	107.4	0.1	1.0
Maggio	106.4	0.1	1.0	107.0	-0.3	0.6
Giugno	106.9	0.5	1.2	107.1	0.1	0.2
Luglio	107.1	0.2	1.1	107.0	-0.1	-0.1
Agosto	107.4	0.3	0.9	107.4	0.5	0.0
Settembre	106.9	-0.5	0.9	106.8	-0.6	-0.2
Ottobre	107.1	0.1	1.0			
Novembre	107.1	0.0	1.2			
Dicembre	107.3	0.2	1.1			

I valori contenuti in precedenti pubblicazioni che non concordano con il presente comunicato si intendono rettificati.

Tendenziale Annuo

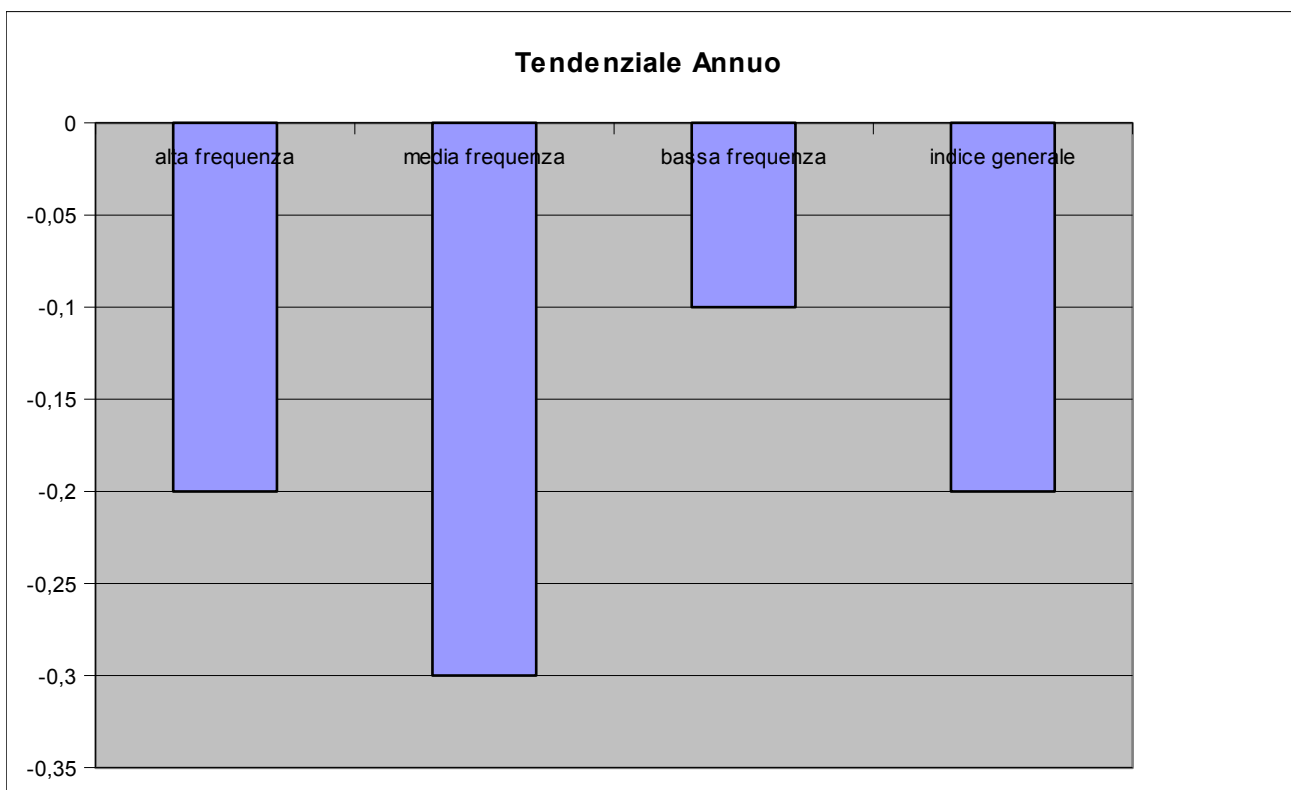


Congiunturale mensile



Prodotti per frequenza di acquisto: Settembre 2014

Tipologia	Pesi in %	% Anno	%Mese
Alta frequenza	36,7699	-0.2	0.0
Media frequenza	45,0946	-0,3	-1.4
Bassa frequenza	18,1355	-0.1	0.0
Indice generale	100,0000	-0.2	-0.6

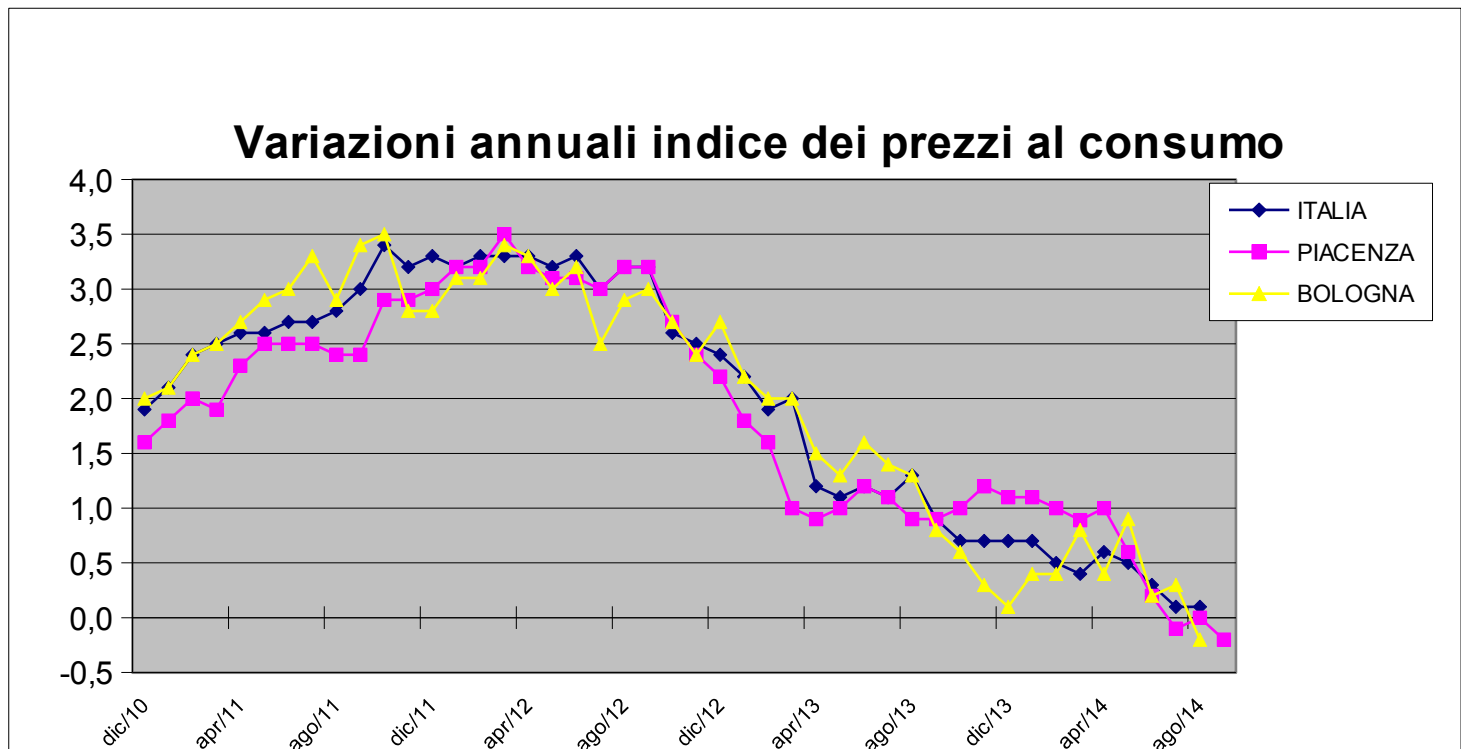


Prodotti ad alta frequenza di acquisto: includono, oltre ai generi alimentari, le bevande alcoliche e analcoliche, i tabacchi, le spese per l'affitto, i beni non durevoli per la casa, i servizi per la pulizia e manutenzione della casa, i carburanti, i trasporti urbani, i giornali e i periodici, i servizi di ristorazione, le spese di assistenza.

Prodotti a media frequenza di acquisto: comprendono, tra gli altri, le spese di abbigliamento, le tariffe elettriche e quelle relative all'acqua potabile e lo smaltimento dei rifiuti, i medicinali, i servizi medici e quelli dentistici, i trasporti stradali, ferroviari marittimi e aerei, i servizi postali e telefonici, i servizi postali e telefonici, i servizi ricreativi e culturali, i pacchetti vacanze, i libri, gli alberghi e gli altri servizi di alloggio.

Prodotti a bassa frequenza di acquisto: comprendono gli elettrodomestici, i servizi ospedalieri, l'acquisto dei mezzi di trasporto, i servizi di trasloco, gli apparecchi audiovisivi, fotografici e informatici, gli articoli sportivi.

Andamento registrato a Piacenza dalle variazioni tendenziali dell'indice dei prezzi al consumo per l'intera collettività nazionale da Settembre 2011 a Settembre 2014 nonché il suo confronto registrato a livello regionale (Bologna) e nazionale



**VARIAZIONI PERCENTUALI PER CLASSI DI PRODOTTO
SETTEMBRE 2014**

—	VARIAZIONI %	
	Anno precedente	Mese precedente
PRODOTTI ALIMENTARI, BEVANDE ANALCOLICHE	-0,5	0,4
Pane e cereali	0,3	0,3
Carni	-0,1	0,1
Pesci e prodotti ittici	2,1	1,2
Latte, formaggi e uova	-0,2	0,1
Oli e grassi	-0,4	0,1
Frutta	-6,3	0,0
Vegetali	-3,4	1,6
Zucchero, confetture, miele, cioccolato e dolci	0,4	0,1
Prodotti alimentari n.a.c.	1,7	0,5
Caffe' te' e cacao	-3,0	0,9
Acque minerali, bevande analcoliche e succhi di frutta e verdura	0,9	0,4
BEVANDE ALCOLICHE E TABACCHI	1,3	0,1
Alcolici	2,6	-0,6
Vini	4,1	0,1
Birre	5,4	1,4
Tabacchi (rilevaz.nazionale)	-0,4	0,0
ABBIGLIAMENTO E CALZATURE	0,0	0,6
Indumenti	0,3	0,4
Altri articoli d'abbigliamento e accessori per l'abbigliamento	-3,6	0,5
Servizi di lavanderia, riparazione abiti e noleggio abiti	1,9	0,0
Scarpe ed altre calzature	-1,9	1,7
Riparazione e noleggio calzature	0,9	0,0
ABITAZIONE,ACQUA,ENERGIA,COMBUSTIBILI	-1,2	0,0
Affitti reali per l'abitazione principale	-0,3	0,0
Prodotti per la riparazione e manutenzione casa	2,7	0,2
Servizi riparazione e manutenzione casa (rilev.mista)	0,8	0,0
Fornitura acqua	22,0	0,0
Raccolta rifiuti	9,8	0,0
Raccolta acque di scarico	22,8	0,0
Altri servizi per l'abitazione n.a.c	-3,0	0,0
Energia elettrica (rilevaz.nazionale)	-0,3	0,0
Gas	-10,6	0,0
Gasolio per riscaldamento	-1,2	-0,2
Combustibili solidi	1,3	0,5
MOBILI, ARTICOLI E SERVIZI PER LA CASA	1,1	0,2
Mobili e arredi	0,9	0,4
Tappeti e altri rivestimenti per pavimenti	-4,3	0,0

Riparazione mobili, arredi e altri rivestimenti per pavimenti	1,5	-0,1
Articoli tessili per la casa	-0,4	-0,2
Grandi apparecchi elettrodomestici elettrici e non	0,5	0,3
Piccoli elettrodomestici	0,6	-1,0
Riparazione di apparecchi per la casa	0,5	0,0
Cristalleria, stoviglie e utensili domestici	2,1	0,0
Grandi utensili ed attrezzature per casa e il giardino	6,0	0,0
Piccoli utensili ed accessori vari	1,1	-0,1
Beni non durevoli per la casa	-0,5	-0,1
Servizi per pulizia e manutenzione casa	2,9	0,0
SERVIZI SANITARI E SPESE PER LA SALUTE	-0,3	-0,1
Prodotti farmaceutici	-2,2	0,0
Altri prodotti medicali	2,2	-0,1
Attrezzature e apparecchi terapeutici	2,3	0,0
Servizi medici	0,3	0,0
Servizi dentistici	0,7	0,0
Servizi paramedici	0,0	0,0
Servizi ospedalieri	0,6	-0,1
TRASPORTI	0,7	-3,5
Automobili	3,4	0,2
Motocicli e ciclomotori	2,5	0,0
Biciclette	1,5	0,0
Ricambi ed accessori per mezzi di trasporto privati	-2,3	-2,1
Carburanti e lubrificanti per mezzi di trasporto privati	-3,0	-0,8
Manutenzione e riparazione mezzi di trasporto privati	3,6	-0,3
Altri servizi relativi ai mezzi di trasporto privati	3,1	0,0
Trasporto passeggeri su rotaia	-0,4	-2,3
Trasporto passeggeri su strada	0,9	0,0
Trasporto aereo passeggeri	-6,9	-29,9
Trasporto marittimo e per via d'acqua interne	9,4	-24,1
Trasporto multimodale passeggeri	1,9	0,0
Acquisto di altri servizi di trasporto	0,8	0,0
COMUNICAZIONI	-9,1	-0,5
Servizi Postali	0,8	0,0
Apparecchi telefonici e telefax	-17,9	-1,8
Servizi di telefonia e telefax	-6,0	0,0
RICREAZIONE SPETTACOLI E CULTURA	-0,2	-1,0
Apparecchi di ricezione, registrazione, riproduzione di suoni e immagini	-6,6	0,1
Apparecchi fotografici e cinematografici e strumenti ottici (rilev. Naz.)	-5,5	0,8
Apparecchi per il trattamento dell'informazione	-10,3	-0,8
Supporti di registrazione	11,9	5,9
Beni durevoli per ricreazione all'aperto (rilev. naz.)	3,5	0,0
Strumenti musicali e beni durevoli per ricreazione al coperto	0,2	0,0
Giochi, giocattoli e hobby	-5,8	2,9
Articoli sportivi, per campeggio e per attività ricreative	-1,6	0,2
Articoli per giardinaggio, piante e fiori	-0,2	0,0
Animali domestici e relativi prodotti	-1,5	-0,8
Servizi veterinari, altri servizi per animali domestici	4,0	0,0
Servizi ricreativi e sportivi	1,9	-0,4
Servizi Culturali	-0,2	0,4
Giochi lotterie e scommesse	0,0	0,0

Libri	0,7	0,3
Giornali e periodici	4,2	1,2
Articoli di cartoleria e materiale da disegno	1,6	1,2
Pacchetti vacanza	2,5	-19,1
ISTRUZIONE	0,7	-0,1
Scuola infanzia e istruzione pubblica primaria	0,9	0,9
Istruzione secondaria	-2,3	-2,3
Istruzione universitaria	0,7	0,0
Corsi di istruzione e di formazione	2,6	0,0
SERVIZI RICETTIVI E DI RISTORAZIONE	-0,1	-0,7
Ristoranti bar e simili	0,1	0,1
Mense	0,3	0,0
Servizi di alloggio	-1,0	-2,8
ALTRI BENI E SERVIZI	0,3	0,2
Servizi di parrucchiere e trattamenti di bellezza	0,5	0,0
Apparecchi non elettrici per la cura della persona	-0,2	-0,4
Altri apparecchi, articoli e prodotti cura persona	0,1	0,3
Gioielleria ed orologeria	-7,1	0,0
Altri effetti personali	1,6	1,6
Assistenza sociale	0,7	0,6
Servizi assicurativi connessi alla salute	-4,2	0,0
Assicurazione sui mezzi di trasporto	-1,0	0,4
Altri servizi finanziari n.a.c	1,9	-0,1
Altri servizi n.a.c	2,3	0,0
COMPLESSIVO	-0,2	-0,6

Il prossimo comunicato stampa verrà diffuso Venerdì 31 Ottobre 2014 ore 11.00

L'indice dei prezzi al consumo famiglie e operai ed impiegati (nazionale) al netto dei tabacchi (Fos), da utilizzare per le rivalutazioni monetarie (legge n.81/1992), sarà disponibile dopo la diffusione dei dati definitivi da parte dell'Istat

I dati e i comunicati relativi ai mesi precedenti sono consultabili sul sito:

<http://web2.comune.piacenza.it/commercio-artigianato/osservatorio-prezzi/>

Piacenza, 30 Settembre 2014